

# Zpráva o činnosti a plnění úkolů příspěvkové organizace za rok 2016

Název: **Gymnázium, Havířov – Podlesí,  
příspěvková organizace**



IČ: 62331582  
Sídlo: 736 01 Havířov – Podlesí, Studentská 1198/11  
Statutární orgán: RNDr. Karel Foniok, ředitel školy

Schválil a předkládá: RNDr. Karel Foniok, ředitel školy  
Zpracovala: Lýdie Nogolová, personalista

## Osnova výroční zprávy o činnosti a plnění úkolů za rok 2016

Zpráva o činnosti příspěvkové organizace bude sestavena podle této osnovy:

- A. Základní údaje o organizaci (název, sídlo, odloučené pracoviště, účel zřízení; u příspěvkových organizací vykonávajících činnost škol a školských zařízení také stručné informace o zaměření školy či školského zařízení, organizační struktura vč. schématu, složení oborů vzdělání, údaje o počtech dětí, žáků, studentů a zaměstnanců).
- B. Vyhodnocení plnění úkolů, pro které byla příspěvková organizace zřízena.
- C. Rozbor hospodaření příspěvkové organizace:

1. Náklady, výnosy a výsledek hospodaření, návrh na rozdělení zlepšeného výsledku hospodaření (tab. č.1).

2. Čerpání účelových dotací ve členění dle jednotlivých poskytovatelů a účetních znaků, včetně vyhodnocení jejich čerpání a informací o případné nedočerpané výši a důvodech nevyčerpání.

rozšíření k výše uvedeným bodům:

2.1 **výnosy v hlavní činnosti** v členění na státní rozpočet, rozpočet zřizovatele, další poskytnuté dotace dle jednotlivých účelových znaků, vyhodnocení jejich čerpání, informace o případné výši nedočerpaných prostředků a důvodech jejího nevyčerpání, vlastní příjmy (bez DČ) vč. rozboru a hodnocení možnosti jejich opakování a vývoje v dalších letech

2.2 **náklady v hlavní činnosti** – analýza čerpání prostředků hodnoceného roku, rozbor položek, které se významně podílejí na celkové výši výdajů – energie, opravy, služby, materiálové náklady, hodnocení alespoň meziročního vývoje jednotlivých nákladů včetně komentáře a interpretace změnových indexů (u významnějších položek je vhodné hodnotit i víceletý vývoj nákladů)

2.3 **výsledek hospodaření** - rozbor dosažení výsledku hospodaření v hlavní a doplňkové činnosti včetně komentáře, informace o jeho krytí, návrh na rozdělení do peněžních fondů organizace

3. Mzdové náklady, průměrný plat v návaznosti na počet zaměstnanců a zdroje financování; přehled o uskutečněných zahraničních pracovních cestách

rozšíření k výše uvedenému bodu:

hodnocení meziročního vývoje

4. Komentář k přehledu o plnění plánu hospodaření v případě, že rozdíl mezi schváleným plánem a skutečností bude činit více/méně než 10% (tab. č. 2).

5. Péče o spravovaný majetek, investiční činnost, údržba a opravy, majetek včetně informace o jeho inventarizaci, informace o pronájmech svěřeného nemovitého majetku (v souladu s údaji zadanými v elektronické databázi FAMA) a o případných pojistných událostech.

6. Vyhodnocení přínosu doplňkové činnosti - dle jednotlivých okruhů doplňkové činnosti v návaznosti na zřizovací listinu (tab. č. 6 – formulář EKO003)

rozšíření k výše uvedenému bodu:

jednotlivé okruhy doplňkové činnosti vymezené ve zřizovací listině budou hodnoceny samostatně, tzn. náklady, výnosy, výsledek hospodaření, přínos pro organizaci včetně jejich vývoje a možnosti opakování (včetně informací o neprovozovaných okruzích doplňkové činnosti)

7. Peněžní fondy (fond odměn, rezervní fond, investiční fond a FKSP) - údaje o stavech, tvorbě, čerpání a krytí jednotlivých peněžních fondů, včetně jejich zapojení do hospodaření v daném roce, informace o rezervaci volných zdrojů na použití v následujících letech (např. kumulace zdrojů na akce významnějšího charakteru), informace o prostředcích vyčleněných na případné spolufinancování akcí reprodukce majetku navržených ke schválení z rozpočtu MSK, (tab. č. 3 – formulář EKO007).
  8. Pohledávky – celkový objem pohledávek v návaznosti na výkazy, rozpis a vyčíslení nejvýznamnějších položek, vyhodnocení pohledávek po lhůtě splatnosti, příčiny jejich vzniku a návrh řešení, komentář a jmenovitý rozpis dlužníků (název, IČ) u pohledávek starších 1 roku (tab. č.5 – EKO002).
  9. Závazky – celkový objem závazků v návaznosti na výkazy; u nejvýznamnějších položek po lhůtě splatnosti do jednoho roku a u všech závazků starších 1 roku včetně jmenovitého rozpisu věřitelů (název, IČ), příčin jejich vzniku a návrhu řešení (tab. č. 5 – EKO002).
- D. Výsledky kontrol.
- E. Vyhodnocení plnění povinného podílu dle zákona č. 435/2004 Sb., o zaměstnanosti, ve znění pozdějších předpisů.
- F. Poskytování informací podle zákona č. 106/1999 Sb., o svobodném přístupu k informacím, ve znění pozdějších předpisů.
- G. Informace o termínu a způsobu seznámení zaměstnanců příspěvkové organizace se zprávou o činnosti, termín projednání školskou radou nebo termín.
- H. Informace o závodním stravování zaměstnanců organizace, způsobu zajištění stravování, informace o uzavřené smlouvě o závodním stravování, zajištění stravování v době prázdnin, kalkulaci výši stravného a vyčíslení jednotlivých nákladů (cena oběda, náklady organizace, příspěvek FKSP, náklady hrazené stravníkem) – viz bod (4).
- I. Tabulková část včetně finančních výkazů

## A. Základní údaje o organizaci

Název	Gymnázium, Havířov – Podlesí, příspěvková organizace
Sídlo:	736 01 Havířov – Podlesí, Studentská 1198/11
IČ:	62331582
Identifikátor organizace:	600016684
IZO:	000601551
Právní forma:	příspěvková organizace
Zřizovatel:	Moravskoslezský kraj, 28. října 117, 702 18 Ostrava IČ: 70890692
Náplň činnosti:	vzdělávání žáků ukončené získáním úplného středního vzdělání formou maturitní zkoušky
Ředitel školy:	RNDr. Karel Foniok
Zástupci ředitele školy:	PaedDr. Vít Tomis Mgr. Tomáš Szotkowski, Ph.D.
Telefon:	596477156
Fax:	596475054
Webové stránky	<a href="http://www.gsh.cz">http://www.gsh.cz</a>
E-mail:	<a href="mailto:gymnazium@gsh.cz">gymnazium@gsh.cz</a>
Datová schránka:	hgef7p2

Gymnázium bylo zařazeno do sítě škol a školských zařízení rozhodnutím MŠMT ČR ze dne 2. 7. 1996 s účinností od 1. 9. 1996

Gymnázium, Havířov – Podlesí, příspěvková organizace bylo zřízeno zřizovací listinou MŠMT ČR ke dni 1. 1. 1992 a jeho činnost byla vymezena § 15 v té době platného zákona č. 29/1984 Sb. (školský zákon) ve znění pozdějších předpisů.

V souladu s ustanovením § 2 zákona č. 157/2000 Sb., o přechodu některých práv, věcí a závazků z majetku České republiky do majetku krajů, ve znění zákona č. 10/2001 Sb., přešla funkce zřizovatele na Moravskoslezský kraj ke dni 1. 7. 2001, tj. ke dni účinnosti rozhodnutí Ministerstva školství, mládeže a tělovýchovy č. j. 19 669/2001-14 ze dne 26. 6. 2001.

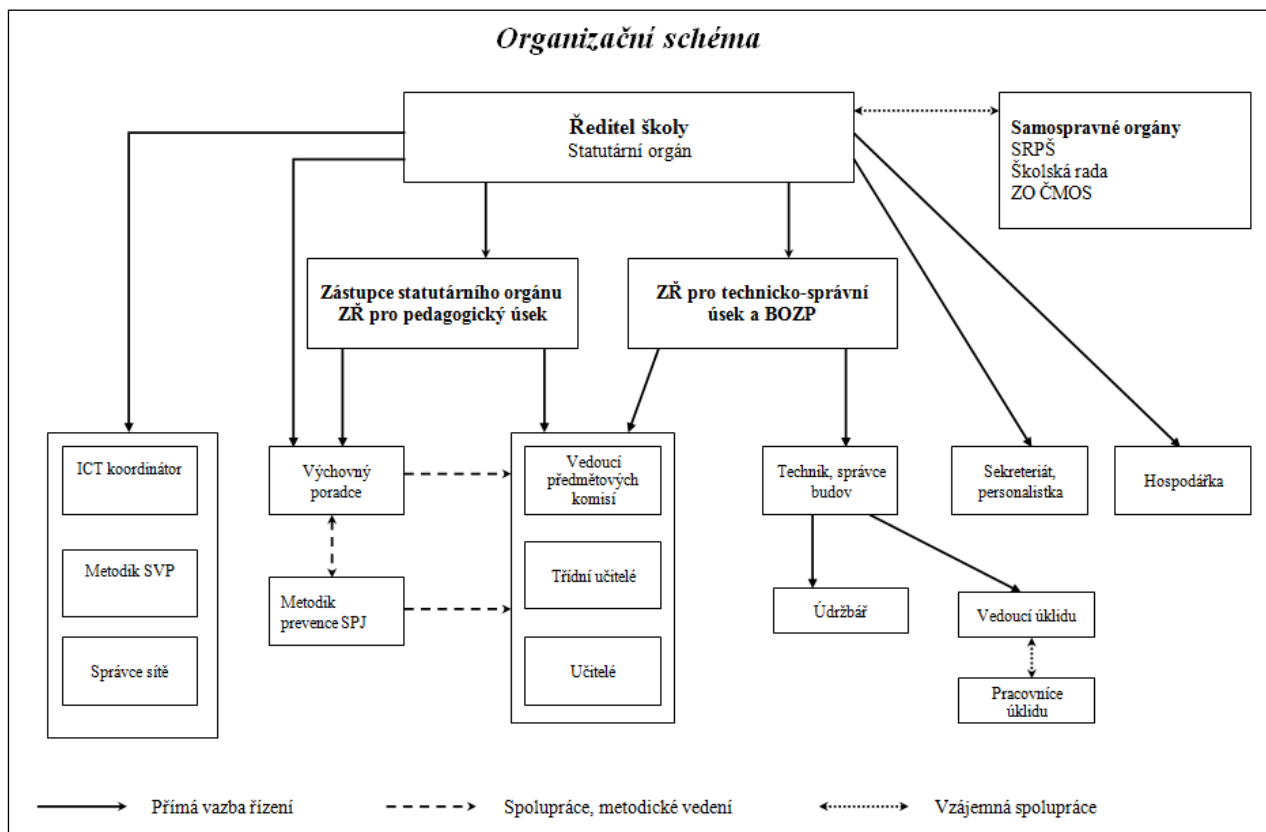
Zřizovací listina ev. č. ZL/094/2001 vydaná radou kraje 28. 9. 2001 byla postupně doplňována dodatky č. 1 ze dne 20. 12. 2001, č. 2 ze dne 11. 4. 2002, č. 3 ze dne 29. 9. 2005, č. 4 ze dne 14. 10. 2009, č. 5 ze dne 5. 9. 2012 a č. 6 ze dne 25. 6. 2015.

Na základě usnesení zastupitelstva kraje č. 6/383/1 ze dne 29. 9. 2005 byl změněn původní název organizace Gymnázium, Havířov - Podlesí, Studentská 11 na název současný.

Hlavním účelem zřízení školy je vzdělávání žáků ukončené získáním úplného středního vzdělání formou maturitní zkoušky. Absolvent školy je připraven pro studium na kterémkoliv typu vysoké školy, ale také pro výkon některých činností ve správě, kultuře a v dalších oblastech.

Rozhodnutím Ministerstva školství mládeže a sportu, č. j. 29 686/2009-21, byl s účinností od 28. 12. 2009 do školského rejstříku proveden zápis o poskytování vzdělání nebo školských služeb.

Hlavním cílem školy je uskutečňovat vzdělávání a výchovu žáků dle vzdělávacích programů.

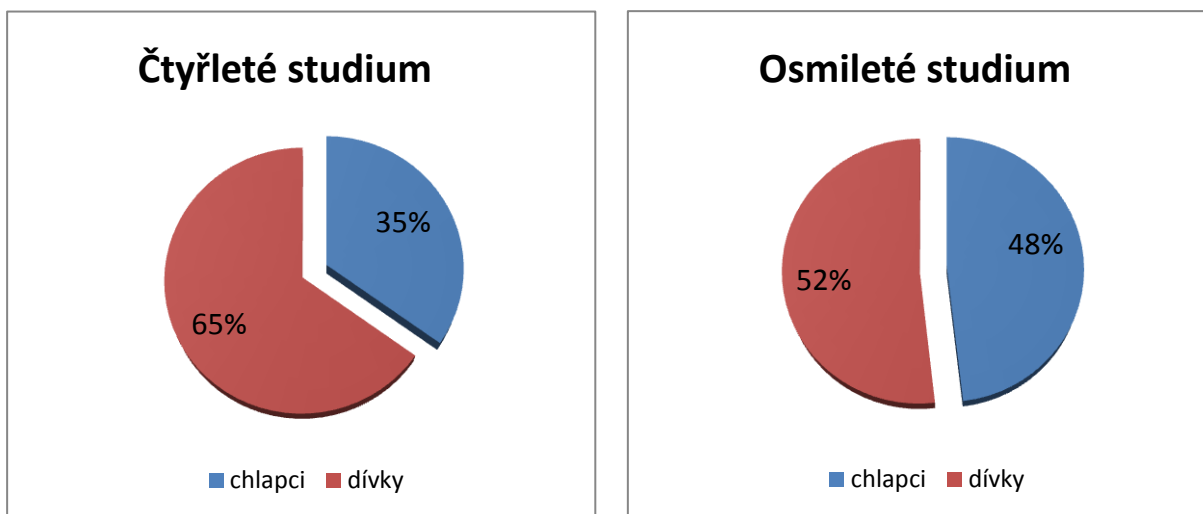


### Údaje o počtech žáků

Ke dni 30. 9. 2016 se vzdělávalo v šestnácti třídách celkem 442 žáků v oborech vzdělání:

79-41-K/41 Gymnázium – čtyřleté řádné denní studium

79-41-K/81 Gymnázium – osmileté řádné denní studium



### Vývoj počtu žáků

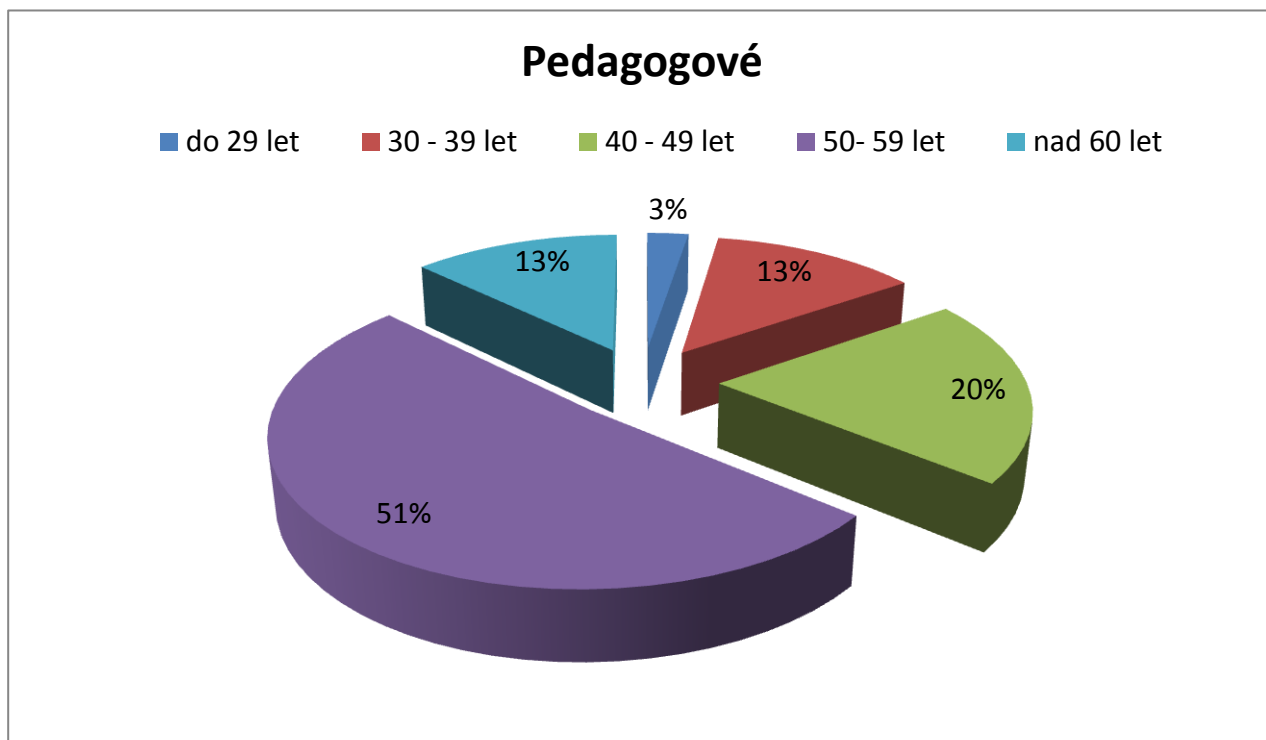
	2014		2015		2016				
	Počet tříd	Počet žáků	Počet tříd	Počet žáků	Počet tříd	Počet žáků	chlapci	dívky	Průměr
čtyřleté studium	6	177	5	149	6	172	60	112	28,67
osmileté studium	11	297	11	291	10	270	130	140	27,00
<b>celkem</b>	<b>17</b>	<b>474</b>	<b>16</b>	<b>440</b>	<b>16</b>	<b>442</b>	<b>190</b>	<b>252</b>	<b>27,63</b>

### Údaje o počtech zaměstnanců

Ke dni 31. 12. 2016 bylo u organizace zaměstnáno v pracovním poměru 49 osob (bez OPPP), z tohoto počtu bylo 40 pedagogických pracovníků (včetně ředitele školy a dvou zástupců ředitele a 3 pracovníc na mateřské a rodičovské dovolené) a 9 nepedagogických zaměstnanců v technických a dělnických profesích.

	2014			2015			2016		
	celkem	ženy	muži	celkem	ženy	muži	celkem	ženy	muži
Ředitel	1	0	1	1	0	1	1	0	1
ZŘ	2	0	2	2	0	2	2	0	2
VP	1	1	0	1	1	0	2	1	1
Učitelé	39	29	10	38	30	8	35	27	8
<b>Pedagogičtí</b>	<b>43</b>	<b>30</b>	<b>13</b>	<b>42</b>	<b>31</b>	<b>11</b>	<b>40</b>	<b>28</b>	<b>12</b>
<b>Nepedagogičtí</b>	<b>10</b>	<b>8</b>	<b>2</b>	<b>9</b>	<b>7</b>	<b>2</b>	<b>9</b>	<b>7</b>	<b>2</b>
<b>Celkem</b>	<b>53</b>	<b>38</b>	<b>15</b>	<b>51</b>	<b>38</b>	<b>13</b>	<b>49</b>	<b>35</b>	<b>14</b>

	do 29 let		30 - 39 let		40 - 49 let		50- 59 let		nad 60 let	
	celkem	z toho ženy	celkem	z toho ženy	celkem	z toho ženy	celkem	z toho ženy	celkem	z toho ženy
Pedagogové	1	1	5	4	8	5	20	15	5	3
Nepedagogové					4	3	4	4	1	
<b>Celkem</b>	<b>1</b>	<b>1</b>	<b>5</b>	<b>4</b>	<b>12</b>	<b>8</b>	<b>24</b>	<b>19</b>	<b>6</b>	<b>3</b>



## B. Vyhodnocení plnění úkolů, pro které byla příspěvková organizace zřízena

Gymnázium plní úkoly, pro které bylo zřízeno, dodržuje předepsané zákony, legislativní normy a pokyny stanovené zřizovatelem. Podrobná zpráva o činnosti organizace bude součástí **výroční zprávy o činnosti školy za školní rok** podle zákona 561/2004 Sb., o předškolním vzdělávání, základním, středním, vyšším odborném a jiném vzdělávání (školský zákon), v platném znění.

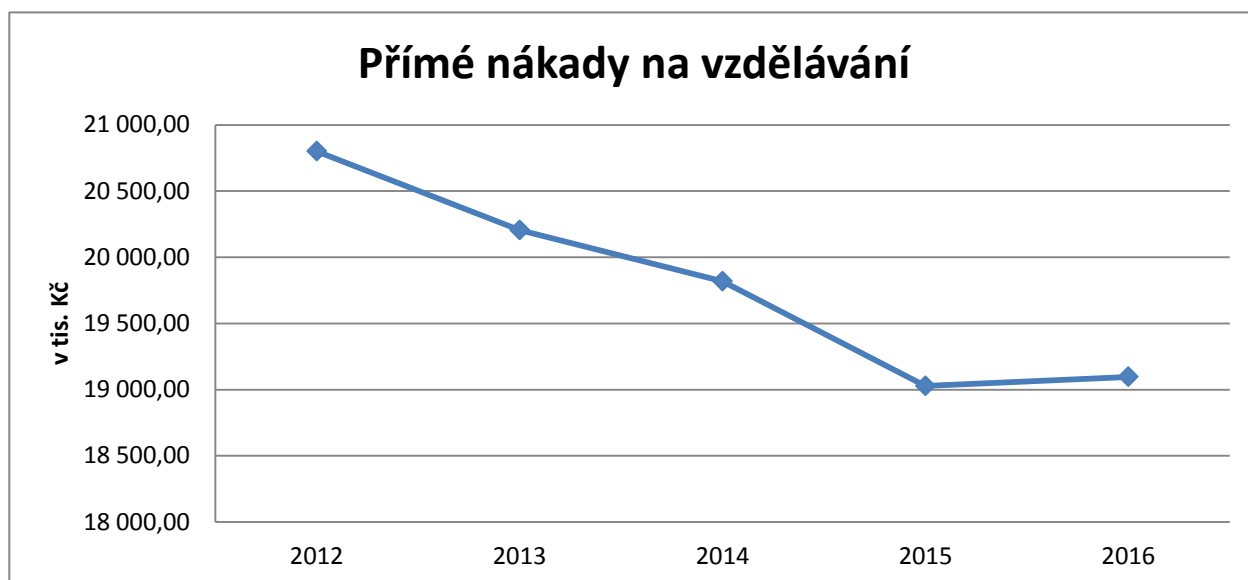
Gymnázium informuje veřejnost o svém programu na dnech otevřených dveří, účastní se prezentací na burzách škol v rámci města a publikuje články v městském tisku. Všechny informace jsou umístěny na internetových stránkách školy ([www.gsh.cz](http://www.gsh.cz)), které jsou pravidelně aktualizovány a průběžně doplňovány o nové informace.

## C. Rozbor hospodaření příspěvkové organizace

### 1. Náklady, výnosy a výsledek hospodaření, návrh na rozdělení zlepšeného výsledku hospodaření (tab. č.1)

Následující tabulka a grafy zachycují vývoj poskytnutých zdrojů přímých nákladů na vzdělání (UZ 33353), provozních nákladů (UZ 00001) a prostředků na krytí odpisů (UZ00205) v letech 2012 – 2016.

Náklady na vzdělávání					v tis. Kč
	2012	2013	2014	2015	2016
<b>Přímé náklady na vzdělávání</b>	20 801,00	20 205,00	19 818,00	19 028,00	19 097,00
<b>Provozní náklady</b>	3 054,00	3 049,00	3 049,00	3 163,00	3 103,00
<b>Prostředky na krytí odpisů</b>	290,00	357,00	353,00	401,00	457,00







**Závazné ukazatele organizace na rok 2016**, které jsou hlavní složkou zúčtovaných výnosů organizace, zobrazují následující tabulky:

v Kč

<b>Příspěvek organizace celkem</b>	<b>22 200,00</b>
v tom:	
Příspěvky a dotace ze státního rozpočtu	19 097,00
Příspěvky a dotace od zřizovatele	3 103 000,00
Projekty neinvestiční	0,00
<b>Příspěvky a dotace od obce</b>	<b>93 050,00</b>
<b>Účelová investiční dotace od zřizovatele do IF celkem</b>	<b>3 700 000</b>
<b>Odvod do rozpočtu z IF do rozpočtu zřizovatele</b>	<b>0,00</b>
<b>Odvod za porušení rozpočtové kázně</b>	<b>0,00</b>

rozpis příspěvků a dotací ze státního rozpočtu - MŠMT

v Kč

	Poskytnuto	Čerpáno
<b>Příspěvky a dotace ze státního rozpočtu celkem</b>	<b>19 628 604,00</b>	<b>19 628 604,00</b>
v tom:		
UZ 33353 Přímé náklady na vzdělání	19 097 000,00	19 097 000,00
UZ 33038 Hodnocení žáků středních škol podle výsledků v soutěžích v roce 2015 – Excellence SŠ 2015	31 243,00	31 243,00
UZ 33052 RP „Zvýšení platů pracovníků regionálního školství“	488 481,00	488 481,00
UZ 33065 Hodnocení žáků základních škol podle výsledků v soutěžích v roce 2016 – Excellence ZŠ 2016	11 880,00	11 880,00

rozpis příspěvků a dotací od zřizovatele

v Kč

	Poskytnuto	Čerpáno
<b>Příspěvky a dotace od zřizovatele celkem</b>	<b>3 581 600,00</b>	<b>3 581 600,00</b>
v tom:		
UZ 00001 Provozní náklady	3 103 000,00	3 103 000,00
UZ 00205 RP Účelové prostředky na krytí odpisů majetku	457 000,00	457 000,00
UZ 00131 Financování nákladů na posílení mzdových prostředků	21 600,00	21 600,00

**Účelové prostředky od Města Havířov** na rok 2016 jsou uvedeny v následující tabulce

	Poskytnuto	Čerpáno
<b>Příspěvky a dotace celkem</b>	<b>145 000,00</b>	<b>123 050,00</b>
v tom:		
UZ 00002 odměny vedoucím sportovních kroužků	65 000,00	43 050,00
UZ 00002 Debatní liga	40 000,00	40 000,00
UZ 00002 dotace na učební pomůcky za umístění ve sportovní soutěži „ Havířovská liga středních škol“	10 000,00	10 000,00
UZ 00002 Návštěva partnerské školy ze SRN	10 000,00	10 000,00
UZ 00002 Oslavy 60. výročí založení školy	20 000,00	20 000,00

**Celkové výnosy organizace v roce 2016 dle jednotlivých účelových znaků (použitých zdrojů)**

a) hlavní činnost

	v Kč
UZ 00001 Dotace zřizovatele – provozní náklady	3 103 000,00
UZ 00002 Dotace obce	123 050,00
UZ 00005 Výnosy z vlastní činnosti – vliv účtu 648/0900 (viz *)	375 997,00
UZ 00205 Dotace zřizovatele – krytí odpisů majetku	457 000,00
UZ 33353 Dotace ze SR – přímé náklady na vzdělání	19 097 000,00
UZ 33038 Dotace ze SR – Excellence středních škol 2015	31 243,00
UZ 33052 Dotace ze SR – zvýšení platů pracovníků regionálního školství	488 481,00
UZ 33065 Excellence základních škol 2016	11 880,00
<b>Celkem</b>	<b>20 587 754,00</b>

b) doplňková činnost

	v Kč
UZ 00005 Výnosy z doplňkové činnosti	375 997,00
<b>Celkem</b>	<b>375 997,00</b>

Usnesením Rady Moravskoslezského kraje byl organizaci schválen závazný ukazatel – výsledek hospodaření v hlavní činnosti ve výši 0,00 Kč.

Výsledek hospodaření ve výši 148,026 tis. Kč, který organizace vytvořila v roce 2016 v doplňkové činnosti, bude navržen k rozdělení do rezervního fondu a fondu odměn.

## 2. Čerpání účelových dotací ve členění dle jednotlivých poskytovatelů a účetních znaků, včetně vyhodnocení jejich čerpání a informací o případné nedočerpané výši a důvodech nevyčerpání

Gymnázium, Havířov – Podlesí, obdrželo v roce 2016 dotaci na přímé náklady na vzdělávání (UZ 33353) a účelové dotace na rozvojové programy (UZ 33038, UZ 33052, UZ 33065). Přehled jednotlivých dotací s účelovým určením a podrobný rozpis čerpání přímých nákladů na vzdělávání je uveden v následujících tabulkách:

### Rozpis účelových dotací ze státního rozpočtu v roce 2016

DRUH POSKYTNUTÉ DOTACE		Poskytnuto	Čerpáno	Rozdíl
<b>Přímé náklady na vzdělávání – UZ 33353</b>		<b>19 097 000,00</b>	<b>19 097 000,00</b>	<b>0,00</b>
v tom:	Prostředky na platy	13 791 000,00	13 773 000,00	0,00
	OON	55 000,00	55 000,00	0,00
	Zákonné odvody	4 707 000,00	4 705 234,00	1 766,00
	FKSP	208 000,00	208 485,00	-485,00
	Přímý ONIV	336 000,00	355 281,00	-19.281,00
<b>RP „Hodnocení žáků a škol – Excellence středních škol 2015 – UZ 33038</b>		<b>31 243,00</b>	<b>31 243,00</b>	<b>0,00</b>
v tom:	Prostředky na platy	23 058,00	47 067,00	0,00
	Zákonné odvody	7 839,00	16 002,00	0,00
	FKSP	346,00	471,00	0,00
<b>RP „Zvýšení platů pracovníků regionálního školství“ – UZ 33052</b>		<b>488 481,00</b>	<b>665 537,00</b>	<b>0,00</b>
v tom:	Prostředky na platy	360 502,00	360 502,00	0,00
	Zákonné odvody	122 571,00	122 571,00	0,00
	FKSP	5 408,00	5 408,00	0,00
<b>RP „Hodnocení žáků a škol – Excellence základních škol 2016 – UZ 33065</b>		<b>11 880,00</b>	<b>11 880,00</b>	<b>0,00</b>
v tom:	Prostředky na platy	8 768,00	8 768,00	0,00
	Zákonné odvody	2 980,00	2 980,00	0,00
	FKSP	132,00	132,00	0,00

Dotace na přímé náklady na vzdělávání (UZ 33353) tvořila základní dotaci ze státního rozpočtu. Prostředky na platy a osobní náklady ve formě závazných ukazatelů byly dodrženy. Zákonné odvody, FKSP a přímý ONIV byly v plném rozsahu vyčerpány.

Rozpočet ONIV na rok 2016 byl stanoven výši 336,00 tis. Kč, což je o 23,00 tis. Kč méně než v roce 2015. Z těchto zdrojů byly financovány odměny předsedům maturitních komisí dle občanského zákoníku, náhrady za pracovní neschopnost, zákonné pojištění, osobní ochranné pomůcky, cestovní náhrady zaměstnanců, učebnice pro žáky nižšího stupně víceletého gymnázia a učební pomůcky

Položkové čerpání přímých nákladů na vzdělání v letech 2015 - 2016

v Kč

<b>Čerpání přímých nákladů na vzdělávání UZ 33353</b>	<b>rok 2015</b>	<b>2016</b>
Prostředky na platy	13 773 000,00	13 791 000,00
Ostatní osobní náklady	57 000,00	55 000,00
<b>Celkem</b>	<b>13 830 000,00</b>	<b>13 846 000, 000</b>
Zákonné odvody – sociální a zdravotní pojištění	4 697 698,00	4 707 000,00
Příděl do FKSP	138 099,00	208 000,00
<b>Celkem</b>	<b>4 835 797,00</b>	<b>4. 915 000,00</b>
ONIV – náhrady mzdy za PN	36 900,00	34 300,00
Věcná režie – stravování zaměstnanců	0,00	0,00
Zákonné pojištění - Kooperativa	61 401,00	60.695,00
Služby - DVPP	16 000,00	660,00
Preventivní lékařské prohlídky	4 150,00	600,00
Cestovní náhrady	69 063,00	22 979,00
DDHM – učební pomůcky	132 263,00	45 180,00
Učebnice pro žáky plnící povinnou školní docházku	18 052,00	1 608,00
Odměny dle občanského zákoníku	23 160,00	20 330,00
Ostatní	1 214,00	0
<b>Přímé náklady celkem</b>	<b>19 028 000,00</b>	<b>18 947 352,00</b>

**Rozvojový program „Hodnocení žáků a škol podle výsledků soutěží v roce 2015 – Excellence středních škol 2015“ (UZ 33038)**

Přidělené finanční prostředky v celkovém objemu 31,243 tis. Kč byly použity na platy a zákonné odvody pedagogických zaměstnanců, kteří se podíleli na výsledcích žáků v soutěžích. Přidělená účelová dotace byla plně vyčerpána v souladu s podmínkami rozvojového programu.

**Rozvojový program „Zvýšení platů pracovníků regionálního školství“ (UZ 33052)**

Účelová dotace v celkovém objemu 448,481 tis. Kč byla bezezbytku využita na platy a zákonné odvody z mezd, tj. plně v souladu se stanoveným účelem použití.

**Rozvojový program „Hodnocení žáků a škol podle výsledků soutěží v roce 2016 – Excellence základních škol 2016“ (UZ 33065)**

Přidělené finanční prostředky v celkovém objemu 11,880 tis. Kč byly použity na platy a zákonné odvody pedagogických zaměstnanců, kteří se podíleli na výsledcích žáků v soutěžích. Přidělená účelová dotace byla plně vyčerpána v souladu s podmínkami rozvojového programu.

Rozpis dotací z rozpočtu zřizovatele v roce 2016

v Kč

DRUH POSKYTNUTÉ DOTACE	Poskytnuto	Čerpáno	Rozdíl
<b>Dotace na provoz celkem – odbor školství mládeže a sportu</b>	<b>3 103 000,00</b>	<b>3 103 000,00</b>	<b>0,00</b>
<b>v tom:</b>			
UZ 00001 Provozní náklady	3 103 000,00	3 103 000,00	0,00
<b>Účelové dotace celkem – odbor školství mládeže a sportu</b>	<b>457 000,00</b>	<b>457 000,00</b>	<b>0,00</b>
<b>v tom:</b>			
UZ 00205 – účelové prostředky na krytí odpisů	457 000,00	457 000,00	0,00
<b>DOTACE OD ZŘIZOVATELE CELKEM</b>	<b>3 560 000,00</b>	<b>3 560 000,00</b>	<b>0,00</b>

Z rozpočtu zřizovatele organizace jako každoročně obdržela dotaci na vlastní provoz a účelové prostředky na krytí odpisů z DHM a DNM. Přidělené prostředky byly příspěvkovou organizací bezzbytku vyčerpány.

Rozpis dotací z rozpočtu Města Havířov na rok 2016 v členění dle účelu použití

v Kč

	Poskytnuto	Čerpáno	Rozdíl
<b>Příspěvky a dotace celkem</b>	<b>145 000,00</b>	<b>123 05,00</b>	<b>21 950,00</b>
<b>v tom:</b>			
UZ 00002 Odměny vedoucím sportovních a jiných kroužků	65 000,00	43 050,00	21 950,00
UZ 00002 Debatní liga	40 000,00	40 000,00	0,00
UZ 00002 Dotace na učební pomůcky za umístění ve sportovní soutěži „ Havířovská liga středních škol“	10 000,00	10 000,00	0,00
UZ 00002 Návštěva partnerské školy ze SRN	10 000,00	10 000,00	0,00
UZ 00002 Oslavy 60. výročí založení školy	20 000,00	20 000,00	0,00

Dotace poskytnuté z rozpočtu Města Havířov (UZ 00002) v celkové výši 145,00 tis. Kč nebyly plně vyčerpány. V souladu se stanovenými podmínkami poskytovatele dotace bylo ve stanoveném termínu předloženo řádné vyúčtování a nedočerpaná dotace ve výši 21,95 tis. Kč byla vrácena ve prospěch příjmového účtu poskytovatele.

**2.1 Výnosy v hlavní činnosti v členění na státní rozpočet, rozpočet zřizovatele, další poskytnuté dotace dle jednotlivých účelových znaků, vyhodnocení jejich čerpání, informace o případné výši nedočerpaných prostředků a důvodech jejího nevyčerpání, vlastní příjmy (bez DČ) vč. rozboru a hodnocení možnosti jejich opakování a vývoje v dalších letech.**

Na základě rozhodnutí zřizovatele jsou od roku 2010 výnosy z pronájmů začleněny do doplňkové činnosti. Tato oblast je předmětem samostatného oddílu.

Dotace na provoz jsou popsány v předchozích oddílech.

Čerpání fondů je předmětem samostatné kapitoly č. 7 – peněžní fondy.

Tyto fondy jsou zapojovány ke krytí nákladů plánovitě dle vzniklých aktuálních potřeb organizace. Pokud od celkových vlastních výnosů v hlavní činnosti odečteme čerpání fondů, je výše ostatních výnosů téměř zanedbatelná.

Výše vlastních výnosů v hlavní činnosti organizace je tvořena nepravidelnými a nahodilými příjmy, např. výnosy z bonusů banky (1,365 tis. Kč), opisy vysvědčení (0,90 tis. Kč) apod.

Příjmy příspěvkové organizace, které jsou dle § 18 odst. 3 zákona č. 286/1992 Sb., v platném znění, předmětem daně, nedosáhly v roce 2016 stanovené výše 300 tis. Kč, daňová povinnost organizace je 0,00 Kč.

### **Rozbor výnosů z hlavní činnosti**

Poskytnuté příspěvky a dotace:

	v Kč
Příspěvky a dotace poskytnuté prostřednictvím zřizovatele celkem	23 210 204,00
Dotace Statutárního města Havířov celkem	123 050,00
Zúčtování fondů	305 224,50
Ostatní výnosy	306 684,00
<b>Celkem</b>	<b>23 945 162,50</b>

**2.2 náklady v hlavní činnosti – analýza čerpání prostředků hodnoceného roku, rozbor položek, které se významně podílejí na celkové výši výdajů – energie, opravy, služby, materiálové náklady, hodnocení alespoň meziročního vývoje jednotlivých nákladů včetně komentáře a interpretace změnových indexů (u významnějších položek je vhodné hodnotit i víceletý vývoj nákladů).**

Celkové náklady v hlavní činnosti organizace činily v roce 2016 celkem 23 952 867 Kč.

Celkové náklady organizace v roce 2016 v členění dle jednotlivých účelových znaků

a) hlavní činnost

	v Kč
UZ 00001 Náklady z dotace zřizovatele na provoz	3 103 000,00
UZ 00002 Náklady z dotace obce	123 050,00
UZ 00005 Náklady hrazené z vlastních zdrojů v hlavní činnosti	4 855 867,00
UZ 00131 Dofinancování nákladů na posílení mzdových prostředků	21 600,00
UZ 00205 Náklady z účelové dotace zřizovatele – krytí odpisů majetku	457 000,00
UZ 00206 Investice	3 700 000,00
UZ 33353 Náklady z dotace ze SR – přímé náklady na vzdělání	19 097 000,00
UZ 33038 Náklady z dotace ze SR – Excellence středních škol 2015	31 243,00
UZ 33052 Náklady z dotace ze SR – zvýšení platů pracovníků regionálního školství	448 481,00
UZ 33065 Náklady z dotace ze SR – Excellence základních škol 2016	11 880,00

b) doplňková činnost

	v Kč
UZ 00005 Náklady hrazené z doplňkové činnosti	227 971,00
<b>Celkem</b>	<b>227 971,00</b>

Porovnání vybraných nákladů za období let 2015 – 2016

v Kč

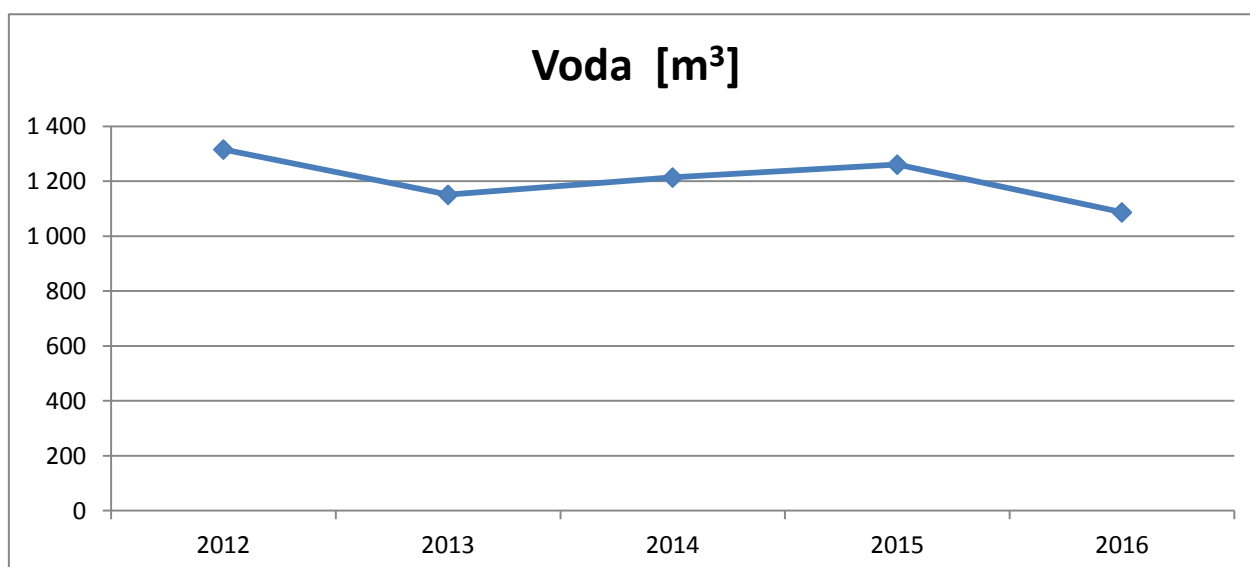
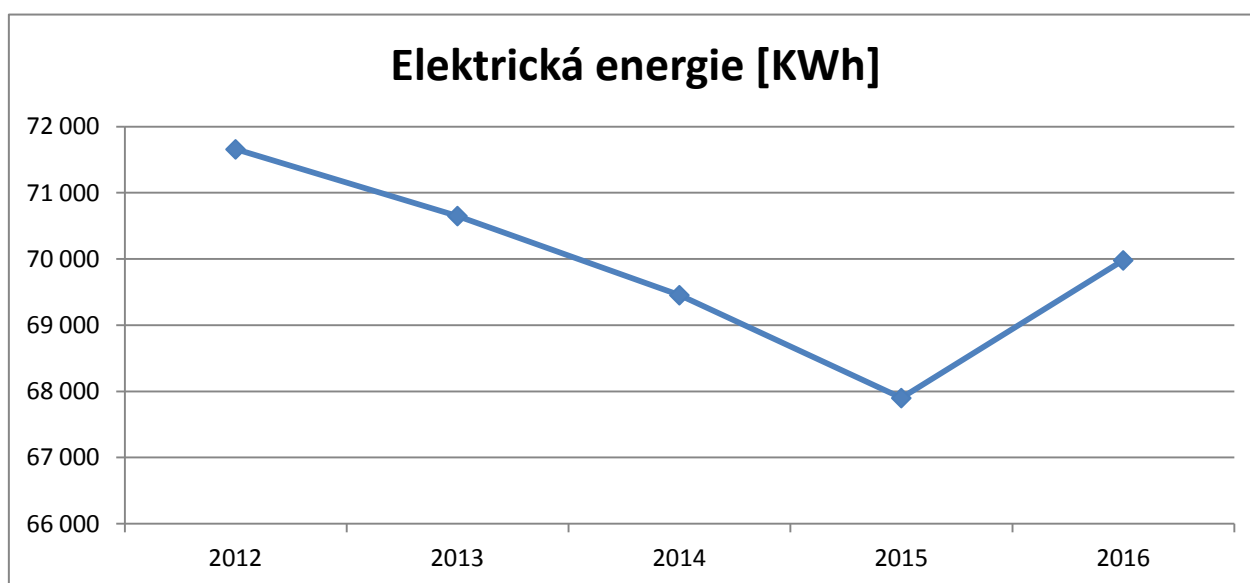
	<b>Celkem rok 2015</b>	SR – přímé UZ 33353	RP UZ 33038 UZ 33052 UZ 33061 UZ 33065	Provozní UZ 00001	Účelové prostředky UZ 00205	Vlastní zdroje vč. obce UZ 00002 UZ 00005	UZ 00131	<b>Celkem rok 2016</b>
<b>501</b> -spotřeba materiálu	<b>730 793,16</b>	600	0,00	581 748,96	72 059,72	0,00	<b>0,00</b>	<b>654 408,68</b>
<b>502</b> - spotřeba energie	<b>1 020 755,81</b>	0,00	0,00	883 675,55	0,00	120 160,00	<b>0,00</b>	<b>1 003 835,55</b>
<b>511</b> -opravy a udržování	<b>309 909,93</b>	0,00	0,00	223 615,55	0,00	182 476,46	0,00	<b>406 092, 01</b>
<b>512</b> -cestovné	<b>83 997,00</b>	22 979,00	0,00	53 523,00	0,00	0,00	0,00	<b>76 502,00</b>
<b>513</b> -náklady na reprezentaci	<b>3 027,00</b>	0,00	0,00	0,00	0,00	0,00	0,00	0,00
<b>518</b> -ostatní služby	<b>910 087,89</b>	0,00	0,00	957 920,80	0,00	89 376,00	0,00	<b>1 047 296,80</b>
<b>521</b> -mzdové náklady	<b>14 558 735,00</b>	13 880 300,00	392 328,00	24 995,00	0,00	128 750,00	16 000,00	<b>14 442 373</b>
<b>524</b> -zákonné pojištění	<b>4 923 993,00</b>	4 704 414,00	133 391,00	18 699,00	0,00	0,00	0,00	<b>4 861 944</b>
<b>525</b> -jiné sociální pojištění	<b>61 662,00</b>	60 695,00	0,00	0,00	0,00	0,00	0,00	<b>60 695,00</b>
<b>527</b> -zákonné soc. náklady	<b>233 422,61</b>	209 745,20	6 017,00	141 859,50	0,00	88,00	0,00	<b>357 737,70</b>
<b>538</b> -jiné daně a poplatky	<b>200,00</b>	0,00	0,00	1 200,00	0,00	0,00	0,00	<b>1 200,00</b>
<b>547</b> -manka a škody	<b>0,00</b>	0,00	0,00	0,00	0,00	0,00	0,00	0,00
<b>549</b> -ostatní náklady z čin.	<b>26 168,00</b>	0,00	0,00	22 990,00	0,00	0,00	0,00	<b>22 990,00</b>
<b>551</b> -odpisy s majetku	<b>640 898,00</b>	0,00	0,00	0,00	457 000,00	305 236,000	0,00	<b>762 236,00</b>
<b>558</b> -náklady z DHM	<b>253 122,60</b>	197 936,80	0,00	213 102,64	0,00	64 783,32	0,00	<b>475 822,76</b>
<b>569</b> -ostatní finanční náklady	<b>2 000,00</b>	0,00	0,00	0,00	0,00	0,00	0,00	0,00
<b>Kontrolní součty</b>	<b>23 758 782,00</b>	19 076 670,00	531.736,00	3 123 330,00	529 059,72	890 869,78	16 000,00	<b>24 167 665,50</b>

Tabulka spotřeby energií v letech 2012 - 2016

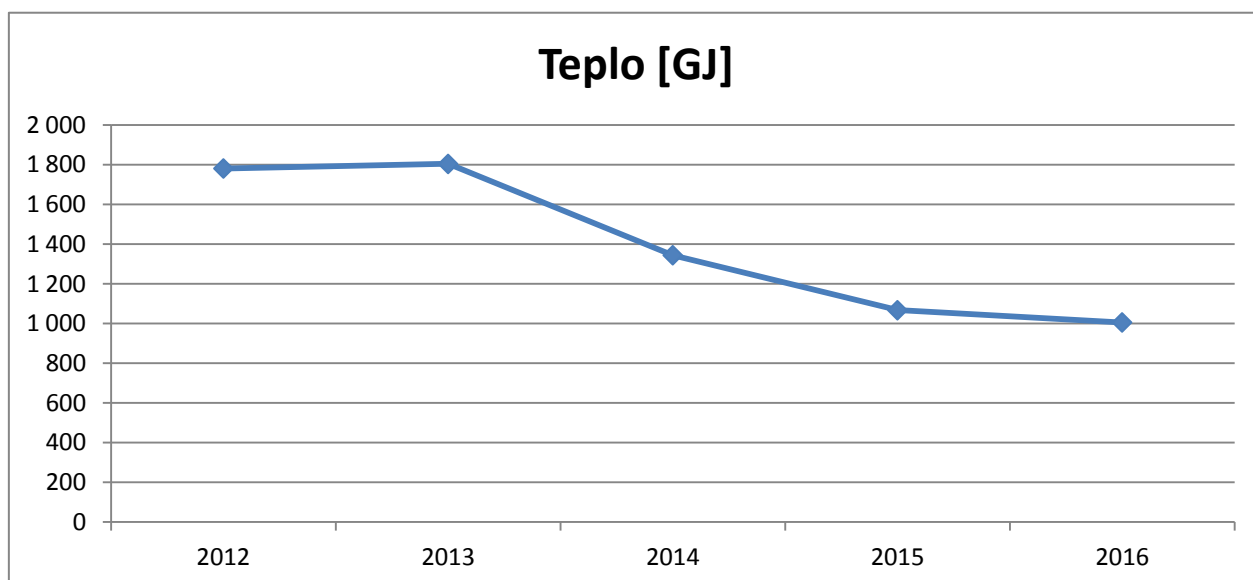
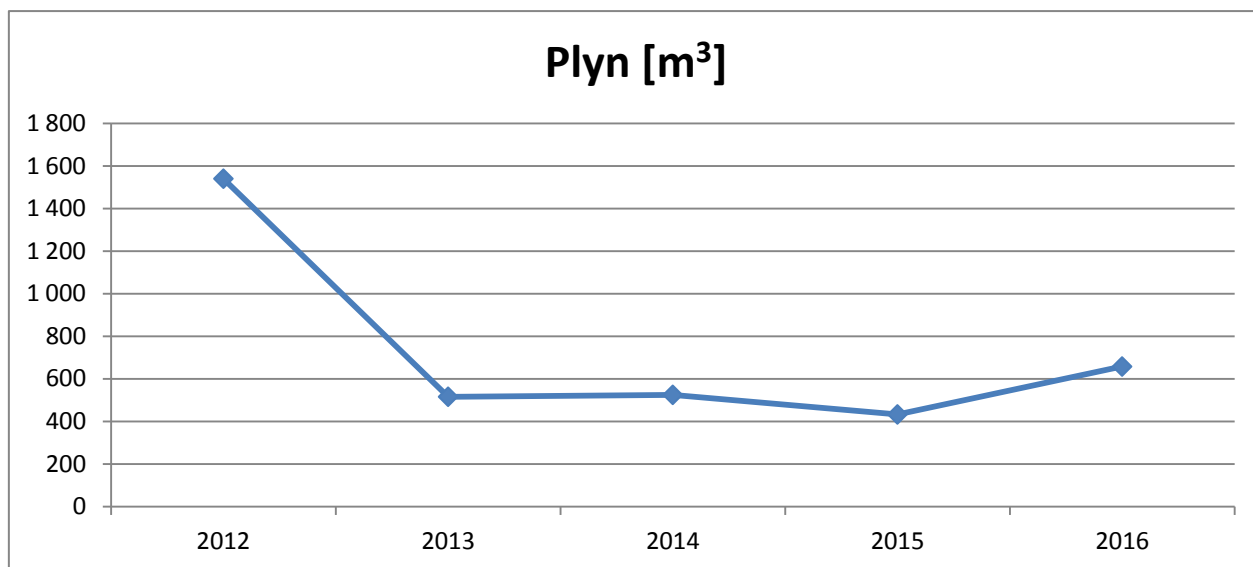
	Voda		Elektrická energie		Plyn		Tepló	
	Spotřeba celkem		Spotřeba celkem		Spotřeba celkem		Spotřeba celkem	
	m3	Kč	KWH	Kč	m3	Kč	GJ	Kč
2012	1 316	196 582	71 659	372 560	1 540	19 290	1 781	975 682
2013	1 151	197 564	70 651	378 720	516	7 338	1 804	1 003 621
2014	1 214	213 718	69 455	321 974	525	8 742	1 344	785 717
2015	1 261	96 106	67 901	310 873	433	7 649	1 067	722 767
2016	1 087	84 653	69 981	317 024	658	9 841	1 006	556 645

Celkové náklady na energie jsou proti roku 2015 nižší o cca 170,00 tis. Kč. Spotřeba energií v měrných jednotkách se výrazně snížila u tepla (o 277 GJ). Úsporu výrazně ovlivnila výměna oken a celkové zateplení budovy školy, které bylo dokončeno v měsíci dubnu 2015.

Grafy vývoje spotřeby energií v letech 2012 - 2016







## 2.3 výsledek hospodaření – rozbor dosažení výsledku hospodaření v hlavní a doplňkové činnosti včetně komentáře, informace o jeho krytí, návrh na rozdělení do peněžních fondů organizace

Výsledek hospodaření roku 2016

v Kč

	Výnosy	Náklady	Výsledek hospodaření
Hlavní činnost	23 945 162,50	23 952 868,50	- 7 706,00
Doplňková činnost	375 997,00	220 265,00	155 732,00
<b>Celkem</b>	<b>24 321 159,50</b>	<b>24 173 133,50</b>	<b>148 026,00</b>

Doplňková činnost v roce 2016 vytvořila kladný výsledek hospodaření ve výši 148,026 tis. Kč. Výsledek hospodaření (dále jen VH) r. 2015 je finančně krytý pouze do výše VH z doplňkové činnosti, tj. ve výši 105,68 tis. Kč. VH z hlavní činnosti ve výši 98,23 tis. Kč nemá finanční krytí (viz v textu nad tabulkou).

**Příspěvková organizace navrhuje následovné rozdělení HV roku 2016:**

- fond odměn 30 000,00 Kč
- rezervní fond 118.026,00 Kč

**Výsledek hospodaření za doplňkovou činnost – zisk:**

Je tvořen:

- pořádáním přípravných kurzů z matematiky a jazyka českého k přijímacím zkouškám pro žáky pátých a devátých tříd základních škol
- pronájmem majetku

Výnosy za služby k pronájmům, které organizace účtuje nájemcům, jsou ve stejné výši, jako náklady na tyto služby vynaložené. Náklady za služby k pronájmům organizace zúčtovává na SU 502 s AU 0000-0299, kdy tyto se rovnají SU 602 AU 0000-0299, vždy s UZ 00005.

Přípravné kurzy 2016 v Kč

	Výnosy	Náklady	Celkem
Tržby	81 000,00		81 000,00
Mzdy		54 000,00	54 000,00
Materiál		3 550,00	3 550,00
Energie		4 575,00	4 575,00
<b>Celkem VH</b>	<b>81 000,00</b>	<b>62 125,00</b>	<b>18 875,00</b>

Pronájmy a služby k pronájmům - výnosy

v Kč

	rok 2015	rok 2016	rozdíl
Pronájmy	111 255,50	225 849,68	+114 594,18
Služby k pronájmům	214 931,79	150 147,32	- 64 784,47

**Výsledek hospodaření za hlavní činnost – příspěvek zřizovatele na provoz = vyrovaný:**

V roce 2016 obdržela organizace příspěvek na provoz včetně účelových prostředků v celkové výši 3 581,60 tis. Samotný příspěvek na provoz, tj. bez účelových prostředků, činil 3 103,00 tis. Kč, což je o 60,00 tis. Kč menší než v roce 2015.

**Výsledek hospodaření za hlavní činnost – vlastní zdroje = zisk:**

Výše vlastních výnosů organizace je tvořena nepravidelnými a nahodilými výnosy (tržby za opisy vysvědčení, finanční odměny – bonusy k bankovním účtům, tržby za ztracené a poškozené učebnice, zúčtování fondů apod.).

**Vývoj hospodářského výsledku**

Hospodářský výsledek za rok 2016 činil:

- v hlavní činnosti 0,- Kč
- v doplňkové činnosti 148.026,- Kč

Ředitel organizace požaduje rozdělit tento hospodářský výsledek takto:

- fond odměn 30.000,- Kč
- rezervní fond 118.026,- Kč

### 3. Mzdové náklady, průměrný plat v návaznosti na počet zaměstnanců a zdroje financování

Příznávání nenárokových složek platu se řídí Vnitřním platovým předpisem vydaným ředitelem příspěvkové organizace v souladu s nařízením vlády 564/2006 Sb. o platových poměrech zaměstnanců ve veřejných službách a správě v platném znění. Každou úpravu vnitřního platového předpisu projednává ředitel školy s odbory.

- Osobní příplatky jsou poskytovány v souladu s § 131 zákona 262/2006 Sb. (zákoník práce) v platném znění.
- Zvláštní příplatky (příplatky za výkon práce třídního učitele) jsou poskytovány podle § 8 nařízení vlády 564/2006 Sb. v platném znění.
- Odměny jsou příznávány zaměstnancům organizace v souladu s § 134 zákona 262/2006 Sb. (zákoník práce) a § 9 vyhl. 317/2005 Sb.
- Dary při životních výročí zaměstnanců jsou poskytovány podle platných zásad pro použití FKSP zpracovaných na základě vyhl. 114/2002 Sb. o Fondu kulturních a sociálních potřeb ve znění pozdějších předpisů.

Organizaci byl stanoven limit mzdových prostředků ve výši 13 791,00 tis. Kč při stanoveném limitu přepočteného počtu zaměstnanců 45,50.

Mzdové prostředky zaměstnanců byly financovány z účelové dotace na přímé náklady (UZ 33353) a účelového RP „Zvýšení platů pracovníků regionálního školství“ (UZ 33052).

U pedagogických pracovníků bylo financování mezd rozšířeno o financování z účelové dotace RP „Hodnocení žáků a škol podle výsledků v soutěžích v roce 2015 – Excellence středních škol 2015“ (UZ 33038) a Excellence základních škol 2016 (UZ 33065). Všechny poskytnuté mzdové prostředky byly beze zbytku vyčerpány.

V roce 2016 organizace zapojila do čerpání mzdových prostředků fond odměn v objemu 30,00 tis. Kč.

Z mimorozpočtových zdrojů bylo vyplaceno zaměstnancům školy celkem 127,05 tis. Kč (doplňková činnost - 54,00 tis. Kč, fond odměn – 30,00 tis. Kč, odměny vedoucím kroužků z dotace města Havířova – 43,05 tis. Kč).

		v Kč
<b>Mzdové prostředky celkem</b>		<b>14 566 210,00</b>
v tom:		
<b>Přímé náklady na vzdělání (UZ 33353)</b>		<b>19 097 000,00</b>
v tom:	prostředky na platy	13 791 000,00
	OON	55 000,00
<b>RP „Hodnocení žáků a škol podle výsledků v soutěžích-Excellence středních škol 2015“ (UZ 33038)</b>		<b>31 243,00</b>
v tom:	prostředky na platy - pedagogové	23 058,00
<b>RP „Zvýšení platů pracovníků regionálního školství“ (UZ 33052)</b>		<b>448 481,00</b>
v tom:	prostředky na platy	360 502,00
<b>RP „Hodnocení žáků a škol podle výsledků v soutěžích-Excellence základních škol 2016“ (UZ 33065)</b>		<b>33 065,00</b>
v tom:	prostředky na platy	8 768,00
<b>Fond odměn (UZ 00005)</b>		<b>30 000,00</b>
v tom:	na překročení limitu na platy	0,00
	na odměny	30 000,00
<b>Mzdové prostředky z doplňkové činnosti (UZ 00005)</b>		<b>54 000,00</b>
v tom:	OON	54 000,00
<b>Mzdové prostředky z dotace města (UZ 00002)</b>		<b>43 050,00</b>
v tom:	OON	43 050,00
<b>Limit počtu zaměstnanců</b>		<b>45,50</b>

V roce 2016 nebyly vynaloženy žádné finanční prostředky na odstupné.

#### Náhrady za pracovní neschopnost

V roce 2016 činila potřeba finančních prostředků na přímý ONIV (náhrada za pracovní neschopnost - vyplacení nemocenských dávek v prvních dnech nemoci) 34,30 tis. Kč.

Limit počtu zaměstnanců

Limit počtu zaměstnanců stanovený organizaci pro rok 2016 byl závazný a došlo k níže uvedenému plnění:

Kategorie zaměstnanců	Limit počtu zaměstnanců	Skutečnost přepočtený stav	Procento plnění	Průměrný fyzický stav	Procento plnění
pedagogičtí zaměstnanci	--	35,01	--	--	--
nepedagogičtí zaměstnanci	--	7,25	--	--	--
v tom: THP	--	3,00	--	--	--
provozní zaměstnanci	--	4,25	--	--	--
<b>Celkem</b>	<b>45,50</b>	<b>42,26</b>	<b>92,88</b>	<b>45,84</b>	<b>100,75</b>

Průměrný plat v Kč v roce 2016

(dle kategorií zaměstnanců)

Pedagogové	29 910,00
THP	24 835,00
Provozní zam.	14 188,00

Průměrný měsíční plat všech zaměstnanců v období let 2014 - 2016

	2014	2015	2016
Platy celkem - v Kč	14 523 999,00	14 470 390,00	14 254 323,00
Přepočtený počet zaměstnanců - osoby	45,04	43,99	42,26
Průměrný měsíční plat – v Kč	26 872,00	27 412,00	27 976,00

Mzdové náklady a průměrné platy v roce 2016 (v Kč)

Zaměstnanci	Přepočtený počet zaměstnanců	Průměrný měsíční plat bez OPPP	Platové tarify	Příplatky za vedení	Zvláštní příplatky	Platy za přesčasy	Odměny za přespočetné hodiny	Náhrady platu	Nárokové složky platu	Osobní příplatky	Odměny	Nenárokové složky platu	% nenárokových složek z tarifních platů	Roční objem MP (UZ33353)	Roční objem MP rozvojové programy	Roční objem prostředků na platy
Pedagogičtí pracovníci	35.01	27 976	21 346	465	356		436	5 604	28 207	699	1 005	1 704	8,00%	13 791 000	520 307	14 311 307
Nepedagogičtí pracovníci	7,25	18 593	13 983					1 786	15 769	1 900	925	2 825	20,20%			

Vývoj vybraných položek platu u všech zaměstnanců za období let 2014 – 2016

	v Kč		
	2014	2015	2016
Odměny	894 000,00	798 553,00	502 675,00
osobní příplatky	968 149,00	575 850,00	458 874,00
Příplatky za vedení a zastupování	180 427,00	181 839,00	195 536,00

**4. Komentář k přehledu o plnění plánu hospodaření**  
(tab. č. 2)

Úroveň rozdílů plnění plánu hospodaření za rok 2016 a finančního plánu, který byl organizací sestaven na základě známých závazných ukazatelů a ostatních známých skutečností k období 05/2016, byla ovlivněna především změnami výše závazných ukazatelů v průběhu roku.

**Oddíl „A“ přehled o plnění plánu hospodaření**

Náklady celkem (účetová třída 5xx). Celkový srovnávací index je v toleranční hranici +/- 10%.

Indexační rozdíly vyšších hodnot vznikají u nákladových položek z důvodu změny použití finančních prostředků na základě aktuální potřeby organizace.

Index účtu 502 – energie byl podkročen o 6% pod stanovenou toleranční hranici. V celkové spotřebě oproti plánu se jasně projevil vliv zateplení školní budovy, díky němuž došlo k úsporám na energiích oproti minulým létům.

Index účtu 511 - opravy a údržba byl překročen o 56% (cca 162.000,- Kč) nad stanovenou toleranční hranici. Zvýšení nákladů na opravy a údržbu si vyvolaly přípravy oslav 60. výročí školy, které se odehrály v areálu budovy školy

Index účtu 513 – náklady na reprezentaci byl podkročen o 100% (plán 33.000,- Kč, skutečnost 0,- Kč). Ředitel školy případné náklady na reprezentaci hradí z vlastních prostředků

Index účtu 518 - ostatní služby byl mírně překročen o 3% nad stanovenou toleranční hranici. Nejvyšší podíl na překročení toleranční hranice mělo rozšíření počtu licencí Ms Office a Windows, dále zvýšené platby za odvoz kontejnerů biologického odpadu

Index účtu 521 – OON byl překročen o 30% nad stanovenou toleranční hranici z důvodů uzavírání dohod o provedení práce za zástupy za pracovní neschopnost zaměstnanců nad očekávanou skutečnost

Index účtu 538 – jiné daně a poplatky byl překročen z původního plánu 200,- Kč na 1. 200,- Kč z důvodu platby správního poplatku za živnostenský list a potvrzení o bezdlužnosti organizace

Index účtu 558 – náklady z drobného dlouhodobého majetku byl překročen o 34% nad stanovenou toleranční hranici v důsledku využití jiných zdrojů na zakoupení učebních pomůcek

Index účtu 549 – ostatní náklady z činnosti byl podkročen o 20,67%. Nákladový účet zobrazuje především mzdové náklady maturitních komisí, které při zpracování plánu hospodaření není možno přesně postihnout.

Index účtu 558 – náklady z drobného dlouhodobého majetku byl překročen o 48,90% v důsledku využití jiných zdrojů na zakoupení učebních pomůcek

#### **Oddíl „B“ přehledu o plnění plánu hospodaření**

V položce „výnosy celkem“ (účetová třída 6xx) je celkový srovnávací index ve výši 14,13% nad stanovenou toleranční hranicí.

Index účtu 603 – výnosy z pronájmu byl překročen o 18% nad stanovenou toleranční hranici. Příčinou zvýšených výnosů z pronájmu je zvýšený zájem veřejnosti o využívání atraktivních sportovišť školy v mimo vyučovací období.

Index účtu 649 - ostatní výnosy z činnosti (náhrady za poškozené učebnice, opisy vysvědčení) byl podkročen o 24% nad stanovenou toleranční hranici (plánovaná položka 11. 000,- Kč, skutečnost 7. 251,- Kč). Nedosažení plánované částky je zapříčiněno zlepšením vztahu žáků ke svěřeným učebnicím.

Index účtu 669 – ostatní finanční výnosy, byl podkročen o 56% pod stanovenou toleranční hranicí, (plán 4.000,- Kč, skutečnost 1. 365,- Kč). Rozdíl lze komentovat ne přesně postaveným plánem.

Z vlastního pohledu lze zvažovat, zda tento srovnávací způsob má optimální vykazovací schopnost.

#### **5. Péče o spravovaný majetek, investiční činnost, údržba a opravy, majetek včetně informace o jeho inventarizaci, informace o pronájmech svěřeného nemovitého majetku a pojistných událostech**

Na základě zřizovací listiny ZL/094/2001 má škola svěřen do správy tento nemovitý majetek:

- hlavní budovu s číslem popisným 1198 a přílehlou budovu (bez čísla popisného), a to v celkové pořizovací ceně 27 016,91 tis. Kč
- pozemky v celkové hodnotě 4 591,86 tis. Kč. Jedná se z 1/3 o zastavěnou plochu a nádvoří, zbývající pozemky tvoří ostatní plocha (zeleň, sportoviště a rekreační plocha).

#### Opravy a údržba

Z provozních prostředků organizace byly prováděny opravy majetku, pravidelné revize elektrospotřebičů, tělocvičného nářadí, komínů a kouřovodů, hasicích přístrojů a hydrantů, kotlů na plynná paliva apod.

Svépomocně je opravován hlavně školní a kancelářský nábytek, drobná údržba v areálu školy, údržba audiovizuálních pomůcek, údržba PC sítě apod.

V roce 2016 bylo využito na údržbu a opravy majetku celkem 245 282 Kč.

Účelový investiční příspěvek zřizovatele ve výši 3 700,00 tis. byl účelově určen na akci „Výměna rozvodů a zdravotnických v pavilonu B budovy gymnázia“. Rekonstrukce proběhla v měsících červenci a srpnu 2016.

<b>Náklady na opravy a udržování v roce 2016</b>		
<b>Náklady na opravy a udržování celkem</b>		<b>245 282,00</b>
	oprava střešního svodu	23 223,00
	malířské práce v budově školy	81 092,00
	demontáž nefunkčního veřejného osvětlení dvora	17 206,00
	opravy TV náradí a značení hřiště	45 166,00
	oprava asfaltové plochy dvora	39 999,00
	ostatní opravy	38 596,00

### **Investiční činnost**

Investiční fond byl v roce 2016 vytvořen v celkové výši 3 891 225 tis. Kč, a to přidělem z odpisů dlouhodobého majetku ve výši 192 182 tis. a investičním příspěvkem z rozpočtu zřizovatele ve výši 3 699 043 tis. Kč.

#### Informace o pojištění majetku a pojistných událostech

Příspěvková organizace má pojištěn veškerý nemovitý i movitý majetek zřizovatelem smlouvou u České pojišťovny, a.s., kterou uzavřel a hradí zřizovatel.

Budova školy, je chráněna prostřednictvím napojení na pult centralizované ochrany městské policie.

V období roku 2016 nezaznamenala organizace žádné škody z přímých pojistných událostí.

#### Inventarizace majetku

Inventarizace byla provedena v souladu se zákonem č. 563/1991 Sb. o účetnictví, vyhláškou 270/2010 Sb. a příkazem ředitele školy č. 111 ze dne 31. 10. 2016.

Příkazem ředitele školy byly jmenovány inventarizační komise a stanoveny pokyny k provedení inventarizace.

Inventarizace byla započata 2. 11. 2016 a ukončena ke dni 31. 12. 2016.

Byla provedena roční inventarizace hmotného investičního majetku drobného majetku dle jednotlivých sbírek, HIM, softwaru do 7000,- Kč, softwaru nad 7000,- Kč, DDHM do 3000,- Kč, DDHM 3000 – 40 000,- Kč, nemovitého majetku – budovy a stavby, pozemky (dokladová), peněžní hotovosti a cenin, oděvů a obuvi v používání, fondu učitelské a žákovské knihovny a skladu učebnic, stavu na běžném účtu a účtu FKSP, pohledávek a závazků v souladu se stavem k 31. 12. 2016

Inventarizace provedena k datu 31. 12. 2016 byla dokladová i fyzická.

Při inventarizaci nebyly zjištěny žádné závady, manka ani škody. Stav fyzický souhlasí se stavem účetním. Na úseku správy a ochrany majetku nebyly shledány žádné nedostatky. Nápravná opatření nebyla přijata.

Závěrečná inventarizační zpráva z provedené inventarizace majetku a závazků účetní jednotky Gymnázium, Havířov – Podlesí, příspěvková organizace, za rok 2016 byla vypracována dne 28. ledna 2017 a byla uložena ve formátu PDF na Portál kraje.

#### Informace o pronájmech

Příspěvková organizace, Havířov – Podlesí, pronajímá svěřený nemovitý majetek příležitostně a krátkodobě. Jedná se o pronájmy tělocvičny, gymnastického sálu (jsou pronajímány pouze prostory bez zařízení). Pronájem bytové jednotky v domku v areálu školy byl se souhlasem zřizovatele schválen jako dlouhodobý. Ve lhůtě pronájmu do jednoho roku je prostor pro provoz školního bufetu, část suterénních prostor pronajatých Spolku Němců Těšínského Slezska a část přízemních prostor školního domku.

Organizace pronajímá svěřený nemovitý majetek na základě kalkulovaných cen, které jsou stanoveny na základě cen v místě obvyklých a dodavatelských cen spotřebovávaných médií.

### **6. Vyhodnocení přínosu doplňkové činnosti – dle jednotlivých okruhů doplňkové činnosti v návaznosti na zřizovací listinu**

(tab. č. 6 – formulář EKO003)

Vymezení doplňkové činnosti je stanoveno zřizovací listinou.

Okruhy doplňkové činnosti:

- a) Provádění rekvalifikačních, odborných a vzdělávacích kurzů, školení a jiných vzdělávacích akcí včetně zprostředkování.
- b) Pronájem majetku.
- c) Provozování tělovýchovných a sportovních zařízení a organizování sportovní činnosti
- d) Mimoškolní výchova a vzdělávání, výchovné, relaxační, zotavovací akce a sportovní kurzy

Náklady a výnosy doplňkové činnosti jsou v účetnictví odlišeny od hlavní činnosti analytikou (AU 00-299).

Hlavním zdrojem výnosů z doplňkové činnosti jsou výnosy z nájemného. Celková výše čistého nájemného za rok 2016 činila 179, 518 tis. Kč. K pronájmům jsou zúčtovány služby za dodávky energií, jejichž výše je ve stejném objemu kompenzována zúčtovanými náklady, tedy se závěrečným výsledkem nula. Počet pronájmů tělocvičny a gymnastického sálu ovlivňuje konečnou výši zisku za tuto část doplňkové činnosti.

Výnosy z organizací přípravných kurzů pro žáky 5. a 9. tříd základních škol k přijímacím zkouškám z jazyka českého a matematiky výnosy činily v roce 2016 81,00 tis. Kč. Hlavním nákladem je odměna lektorům.

Mimoškolní výchovu a vzdělávání, výchovné, relaxační, zotavovací akce a sportovní kurzy organizace v roce 2016 neprovozovala

#### Hospodaření v doplňkové činnosti v roce 2016

v Kč

Okruh doplňkové činnosti	Výnosy	Náklady	Zisk
Přípravné kurzy	81 000,00	62 125,00	18 875,00
Pronájem majetku	179 518,00	102 689,50	76 828,50
Provozování sportovních a tělovýchovných zařízení	115 479,00	63 156,50	52 322,50
<b>Celkem</b>	<b>375 997,00</b>	<b>227 971,00</b>	<b>148 026,00</b>

#### **7. Peněžní fondy – fond odměn, rezervní fond, investiční fond a FKSP** (tab. č. 3 – formulářEKO007)

##### Fond odměn

Fond odměn vykazoval k 1. 1. 2016 nulový počáteční stav a v roce 2016 byl vytvořen ve výši 30,00 tis. Kč, přidělem ze zlepšeného výsledku hospodaření za rok 2015. Zdroje fondu byly vyčerpány ve formě výplaty odměn. Ke dni 31. 12. 2016 byl zůstatek fondu nulový.

##### Rezervní fond tvořený ze zlepšeného výsledku hospodaření

Ke dni 31. 12. 2016 vykazoval rezervní fond tvořený ze zlepšeného výsledku hospodaření zůstatek 252,936 tis. Kč.

Fond byl v roce 2016 navýšen o hospodářský výsledek roku 2015, a to ve výši 75,685 tis. Kč.

##### Rezervní fond z ostatních titulů

Ke dni 31. 12. 2016 vykazuje rezervní fond z ostatních titulů zůstatek ve výši 252,936 tis. Kč. V průběhu roku 2016 byl fond navýšen o přijaté účelové peněžní dary ve výši 16,35 tis. Kč a neúčelové peněžní dary ve výši 3,00 tis. Kč. Celkem přijaté peněžní dary ve prospěch fondu v roce 2016 činily 19,35 tis. Kč. Ze zdrojů fondu bylo v průběhu roku 2016 vyčerpáno celkem 100,653 tis. Kč.

Zbylé zdroje budou čerpány v následných obdobích pro rozvoj výuky, případně dle účelu poskytnutého finančního daru. Fond je plně kryt finančními prostředky.



### Investiční fond

Ke dni 31. 12. 2016 vykazuje stav 719 404 tis. Kč. Fond je tvořen zdroji z odpisů investičního majetku, které v roce 2016 činily celkem 192 182 tis. Kč. V roce 2016 organizace zúčtovala akci MSK „Výměna rozvodů zdravotnické v pavilonu B budovy gymnázia“ ve výši 3 928 598 tis. Kč.

### Fond kulturních a sociálních potřeb

Fond byl tvořen zákonným odvodem 1,5% z hrubých mezd a náhrad PN, což činilo ve vykazovaném roce 215,215 tis. Kč.

Nevyčerpané prostředky fondu z roku 2016 dosáhly výše 60,739 tis. Kč. Zásady hospodaření s FKSP pro rok 2016 podepsali ředitel příspěvkové organizace a předseda ZO ČMOS. Ke dni 31. 12. 2016 činil zůstatek 97,83 tis. Kč. Fond je plně kryt finančními prostředky.

### **Přehled čerpání v roce 2016**

- dary u příležitosti životních výročí 14 000,00 Kč
- příspěvek na stravné zaměstnanců 138 670,00 Kč
- příspěvek odborové organizaci 4 753,00 Kč
- příspěvek na společné akce 20 700,00 Kč
- příspěvek na zahraniční výměnné pobyty 5 000,00 Kč

### **8. pohledávky – celkový objem pohledávek v návaznosti na výkazy, rozpis a vyčíslení nejvýznamnějších položek, vyhodnocení pohledávek po lhůtě splatnosti, příčiny jejich vzniku - včetně návrhu řešení, komentář a jmenovitý rozpis dlužníků u pohledávek starších 1 roku**

(tab. č. 5 – EKO002)

Organizace vykazuje k 31. 12. 2016 pohledávky v celkové výši 10,361 tis. Kč.

v Kč

<b>Pohledávky k 31. 12. 2016</b>		
<b>Číslo účtu</b>	<b>Název účtu</b>	<b>Částka</b>
311	Odběratelé	21 359,00
377	Ostatní krátkodobé pohledávky	1 524,00
381	Náklady příštích období (služby a nákupy r. 2016, uhrazené v r. 2015)	32 976,00
<b>Celkem</b>		<b>55 859,00</b>

### **9. Závazky – celkový objem závazků v návaznosti na výkazy; u nejvýznamnějších položek po lhůtě splatnosti do jednoho roku a všech závazků starších 1 roku včetně jmenovitého rozpisu věřitelů, příčin jejich vzniku návrhu řešení**

(tab. č. 5 – formulář EKO002)

Všechny závazky příspěvkové organizace Gymnázium. Havířov – Podlesí, evidované ke dni 31. 12. 2016 jsou ve lhůtě splatnosti.

v Kč

<b>Závazky k 31. 12. 2016</b>		
<b>Číslo účtu</b>	<b>Název účtu</b>	<b>Částka</b>
321	Dodavatelé	475 552,05
333	Závazky vůči zaměstnancům	1 032 400,00
336	Sociální zabezpečení	415 016,00
337	Zdravotní pojištění	177 626,00
338	Důchodové spoření	0,00

342	Jiné přímé daně (DPFO)	148 053,00
349	Závazky k jiným ÚSC (město Havířov)	0,00
378	Ostatní krátkodobé závazky – zálohy žáků na LV, plavání	22 530,00
389	Dohadné účty pasivní	49 935,04
<b>Celkem</b>		<b>2 321 112,09</b>

Saldo závazků tvoří převážně závazky z mezd a zákonných odvodů za měsíc prosinec 2016, které byly vyplaceny zaměstnancům a institucím v lednu 2017. Ostatní závazky tvoří neuhrazené faktury dodavatelům, které jsou ve lhůtě splatnosti (účet 321), přijaté zálohy od žáků na lyžařské výcviky a plavání pořádané v roce 2017 (účet 378). Závazek evidovaný na účtu 389 tvoří zúčtované předpoklady nákladových položek náležících do zúčtování roku 2016, na které do doby účetní závěrky organizace neobdržela doklady k přímému zúčtování.

#### **D. Výsledky kontrol**

##### **Finanční kontrola**

Finanční kontrola dle vyhlášky č. 416/2004 Sb., kterou se provádí zákon č. 320/2001 Sb., o finanční kontrole ve veřejné správě a o změně některých zákonů (zákon o finanční kontrole), v platném znění, byla zpracována do vnitřních směrnic organizace.

#### **E. Vyhodnocení plnění povinného podílu dle zákona č. 435/2004 Sb., o zaměstnanosti, ve znění pozdějších předpisů**

##### **Plnění povinného podílu dle § 83 zákona 435/2004 Sb.**

V roce 2016 organizace naplnila povinný podíl zaměstnávání osob se zdravotním postižením na celkovém počtu zaměstnanců zaměstnavatele dle § 83 zákona č.435/2004 Sb., o zaměstnanosti, ve znění pozdějších předpisů.

Povinný podíl 4% pro rok 2016 tvořil 1,80 osob z průměrného ročního přepočteného počtu zaměstnanců, který činil 44,07 osob. Organizace při své činnosti tento podíl naplnila ve výši 2,13 osob, kdy podíl ve výši 0,63 osob byl naplněn přímo zaměstnáním u zaměstnavatele a podíl ve výši 1,50 osob odběrem výrobků a služeb od organizací poskytujících „náhradní plnění“ (tj. organizace zaměstnávající osoby se zdravotním postižením). Způsoby náhradního plnění, tj. zaměstnávání v pracovním poměru, odběr výrobků a služeb nebo odvod do státního rozpočtu, jsou považovány za rovnocenné a lze je vzájemně kombinovat. **Plnění povinného bylo organizací řádně dodrženo.**

#### **F. Poskytování informací podle zákona 106/1999 Sb., o svobodném přístupu k informacím ve znění pozdějších předpisů**

Do doby vypracování výroční zprávy o hospodaření příspěvkové organizace Gymnázia v Havířově – Podlesí, Studentská 1198/11, nebyla vnesena k jejímu obsahu žádost v souladu se zákonem č. 106/1999 Sb. o svobodném přístupu k informacím, tudíž pověřená osoba neposkytovala informace, které jsou obsahem této výroční zprávy.

#### **G. Informace o termínu a způsobu seznámení zaměstnanců příspěvkové organizace se zprávou o činnosti a termín předložení školské radě k vyjádření.**

Zaměstnanci příspěvkové organizace budou seznámeni s obsahem zprávy na provozní poradě konané v březnu 2017 a dále bude zpráva přístupna na školním serveru „disk U“.

Zpráva o činnosti a plnění úkolů příspěvkové organizace bude školské radě předložena na jejím nejbližším zasedání roku 2017.

#### **H. Informace o závodním stravování zaměstnanců organizace, způsobu zajištění stravování, informace o uzavřené smlouvě o závodním stravování, zajištění stravování v době prázdnin, výše stravného a vyčíslení jednotlivých nákladů (cena oběda, náklady organizace, příspěvek**

### **FKSP, náklady hrazené strážníkem.**

Organizace nemá vlastní jídelnu. Stravování zaměstnanců školy je realizováno dodavatelsky na základě dohody se Základní školou Havířov - Podlesí, F. Hrubína 5/1537 a smlouvy se společností Sodexo Pass, a.s., za dodržení poskytnutí jednotných příplatků ze strany organizace.

#### Příspěvek na stravu zaměstnance

- z nákladů organizace hrazeno 15,00 Kč
- z FKSP hrazeno 15,00 Kč
- strážník hradil rozdíl aktuální ceny za stravné

- 1) Základní škola, F. Hrubína 5/1537, Havířov – Podlesí:
  - cena stravného činí 53,- Kč/1 oběd  
(suroviny = 28,00 Kč, režijní náklady 25,- Kč)
  - z toho: z nákladů organizace 15,00 Kč
  - příspěvek FKSP 15,00 Kč (od 9/2016 - 20,- Kč)
  - doplatek strážníka 23,00 Kč/od 1. 10. 2016 18,00 Kč
- 2) Stravenky Sodexo Pass, a.s.:
  - hodnota jedné stravenky činí 50,00 Kč
  - z toho: z nákladů organizace 15,00 Kč
  - příspěvek FKSP 15,00 Kč (od 9/2016 - 20,- Kč)
  - doplatek strážníka 20,00 Kč/od 1. 10. 2016 15,00 Kč

Školská zařízení zajišťují stravování zaměstnancům pouze ve dnech školního vyučování. V období žákovských prázdnin pracující zaměstnanci využívají stravování prostřednictvím stravenek Sodexo Pass.

V roce 2016 bylo vynaloženo na stravování zaměstnanců:

- z provozních nákladů 123 510,00 Kč
- z FKSP 138 670,00 Kč

RNDr. Karel F o n i o k  
ředitel gymnázia

#### **Přílohy:**

1. Rozvaha organizačních složek státu, územních samosprávných celků a příspěvkových organizací sestavená k 31. 12. 2016
2. Výkaz zisku a ztráty organizačních složek státu, územních samosprávných celků a příspěvkových organizací sestavený k 31. 12. 2016
3. Příloha organizačních složek státu, územních samosprávných celků a příspěvkových organizací sestavená k 31. 12. 2016